

关于四川太极大药房连锁有限公司 商品价格管理制度的通知（暂行三个月）

各部门、门店：

为保证公司正常运营，同时提升门店竞争力，提升会员粘连带及价格形象。公司将对门店所有产品的售价（零售价、会员价、超低特价等）进行系统化管理制度规定，请各门店、部门遵照执行！

【管理制度内容目录】

一、零售价新定管理制度.....	01
二、零售价调整管理制度.....	02
三、会员价制定管理制度.....	03
四、超低特价管理制度.....	04
五、商品供货价变动管理制度.....	05
六、附件.....	06

附件一：商品新定零售价管理流程图

附件二：商品价格调整管理流程图

附件三：商品会员价管理流程图

附件四：商品超低特价管理流程图

附件五：商品供货价变动管理流程图

附件六：太极大药房商品调价申请样表

附件七：太极大药房需核查供货价审签样表

附件八：太极大药房需降低供货价审签样表

附件九：太极大药房供货价上涨明细审签样表

【具体管理内容】

一、新定零售价管理制度：

1、新定零售价定价原则：

①医院品种根据医院零售价进行定价

②医疗器械等非药品根据网上比价、厂家指导价进行定价

③竞销品、广告品等根据网上比价、厂家指导、竞争连锁采价 三合一进行定价

2、新定零售价管理流程：

竞销品、广告品等新品定价——> 物价员进行市场价格调研比价——> 物价员品种价格带分析——> 物价员制定零售价——> 商品部经理审核零售价——> 物价员在全局调价管理系统（10012）中定价——> 物价员通知门店标识价签、其他相关业务部门

二、商品价格调整管理制度：

1、商品价格调整原则：

①员工市场调查反馈调价

②厂家市场调价/维价

③供货价上涨/下降调价

④毛利倒挂品种调价

2、商品价格调整管理流程：

门店员工在系统 400727 中维护市场调查反馈价格/厂家将调价函传递至物价员处——>物价员进行价格分析清理出供货价上涨、毛利不足等需调价商品及收集门店价格反馈表——>物价员进行市场价格调研——>物价员提出调价申请及将价格处理意见反馈至门店——>分管领导审签——>总经理审批——>董事长审批——>下发通知至门店、各相关业务部门——>物价员调价系统中执行调价（调价条目超过 50 条由信息部维护进系统，物价员核对）

备注：公司零售价原则上所有门店执行统一零售价，原则上不得有毛利倒挂的情况。若极个别门店需单独调整零售价请按超低特价流程申请。

三、商品会员价管理制度：

1、SKU 确定：根据行业 SKU 参考，结合我司现有经营品规数，确定会员价品种数 800-1200 个。

2、会员价商品筛选原则：根据公司品种销售笔数、销售额、销售数量、毛利率筛选出综合排名前 800-1200 位商品，结合经营需求制定出会员价。

3、会员价制定标准：根据每个品种的毛利率，结合公司零售价进行会员价制定；折扣力度不超过 9.5 折，不设限购数量、可体现在价签上进行宣传。

4、商品会员价制定流程：

每季度末由物价员筛选出会员价品种——>制定出各品种的会员价——>分管领导审签——>总经理审批——>董事长审批——>信息部系统维护执行——>物价员通知门店及相关业务部门

备注：公司会员价原则上为门店统一价，如若有个别门店需要特殊申请，请参考超低特价管理细则进行申请。

四、商品超低特价管理制度：

1、超低特价目录价格确定：

根据门店上月 21 日—本月 20 日期间系统申请的超低特价品种及采集的竞争对手价格，来确定超低特价商品及价格。

2、限购管理：

门店在申请超低特价时需对各商品限购数量进行填写，物价员根据门店申请的限购数量进行设定限购。原则上各商品限购数量不得大于 5 盒/客/周。

若门店超低特价品种月销售账面综合毛利率低于-3.5%，将对门店罚款 300 元/次。特价品种综合毛利核对时间段为 26-25 日（由商品部物价员进行每月核算）。

3、商品超低特价管理流程：

门店每月 20 日前将需申请超低特价品种维护进“400727”中（采集类型选择“超低特价申请”务必录入建议零售价、商圈价、门店限购数量）——>物价员于每月 28 日前确定商品目录并制定出超低特价申请表——>分管领导审签——>总经理审批——>董事长审批——>营运部于每月 1 日前做好促销策略——>物价员通知门店及相关业务部门

备注：若有门店有特殊情况，请按照以下流程执行：

门店提出增加特价品种数申请——>片区经理审核——>传物价员审核签字——>传营运部会签——>总经理审批——>董事长审批——>门店每月按照新申请个数维护进 400727 系统——>物价员按照超低特价管理流程进行操作

附：门店超低特价申请品种数限量表

门店月销售 (万元)	申请品种数 (个)	超低特价销售综合 毛利率
100 以上	≦100	≧-3.5%
25~100 (含)	≦90	≧-3.5%
10~25 (含)	≦80	≧-3.5%
5~10 (含)	≦70	≧-3.5%
5 (含) 以下	≦60	≧-3.5%

五、供货价变动管理制度：

1、供货价变动管理目的：

比价采购，尽可能降低采购成本，完善公司价格管理。实现前后台双向反馈，保证采购成本合理化。

2、供货价变动审签流程：（备注：根据供货价上涨品种审签样表进行审签）

①采购员采购比价，对进价涨额≤1 元品种明细表——>采购部经理审批购进——>采购员购进审批通过商品

②采购员采购比价，对进价涨额>1 元品种明细表——>采购部经理审签——>董事长审批购进——>采购员购进审批通过商品

③物价员每月进行两次调价时在系统中导出供货价上涨品种明细表——>物价员进行市场调研——>物价员提供需核查供货价、需降低供货价明细表——>分管领导审签——>董事长审批——>采购部给出反馈意见——>物价员根据反馈意见进行零售价处理

六、注意事项:

1、所有涉及商品价格(含特价、供货价)调整/变动,均需由相关负责人员制单逐级至董事长审签后方可执行价格调整/购进。紧急情况,可通过邮件等电子方式通过审核后执行后续操作。

2、门店有任何价格问题请反馈至系统功能“400727”,物价员将根据毛利、商圈情况反馈处理意见,并按照零售价调整流程审签完毕后通知门店执行。

3、门店在400727系统中录入超低特价时请按规定时间录入,超过规定录入时间未录入,导致门店申请超低特价失败由门店自行负责。

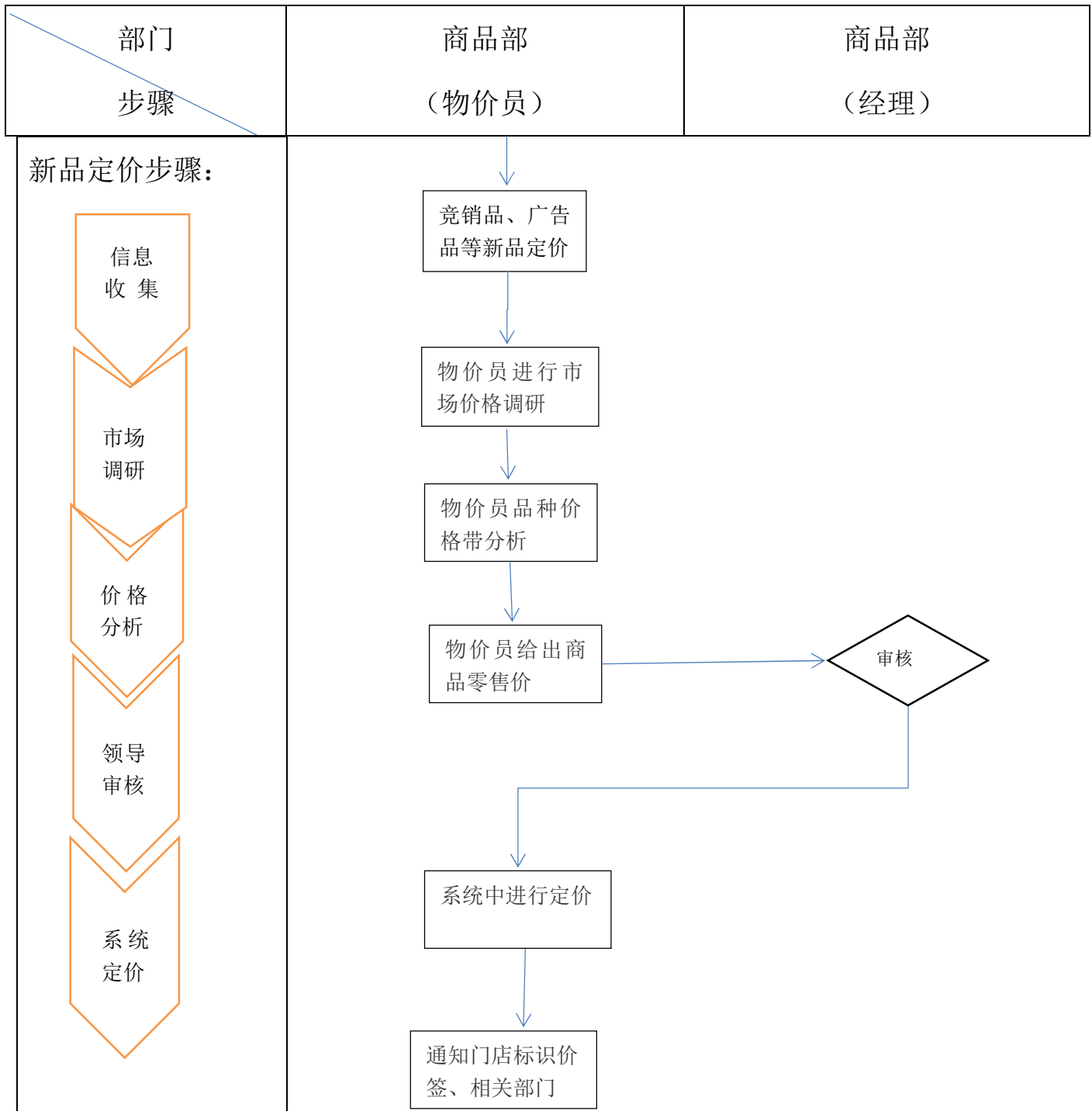
4、门店反馈价格务必做到真实有效,若经核查门店有虚报或者谎报商圈竞争价格,将对采集人罚款20元/品种。

5、商品部在系统执行调价后,门店必须在一周之内更换价签,未在规定时间内完成更换的门店,一经查实将罚款5元/价签。

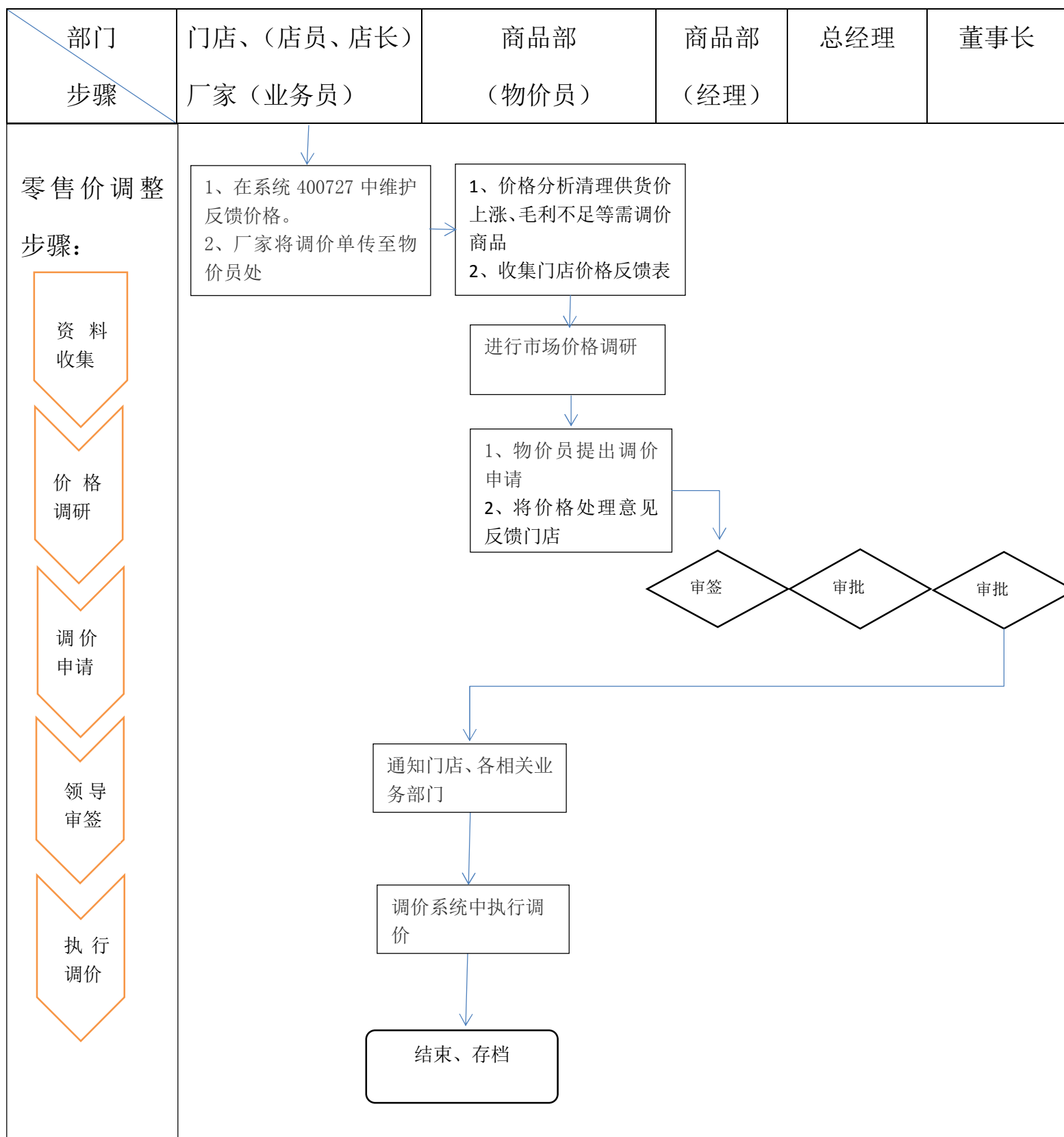
6、即日起,公司所有价格管理按本文件流程进行执行,以往涉及价格管理相关文件作废。

四川太极大药房连锁有限公司
二〇一七年五月二十六日

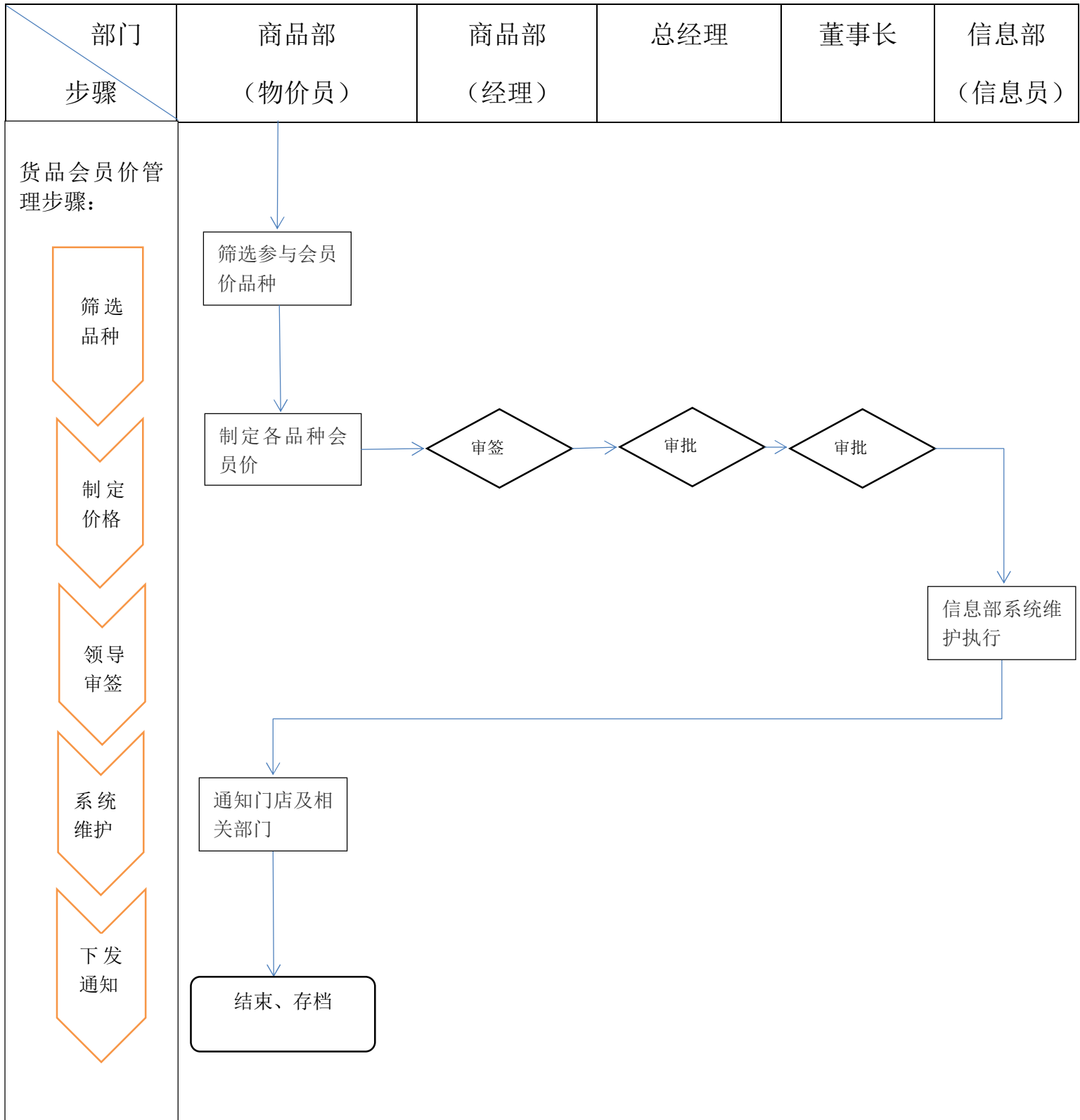
附件一、商品新定零售价管理流程图：



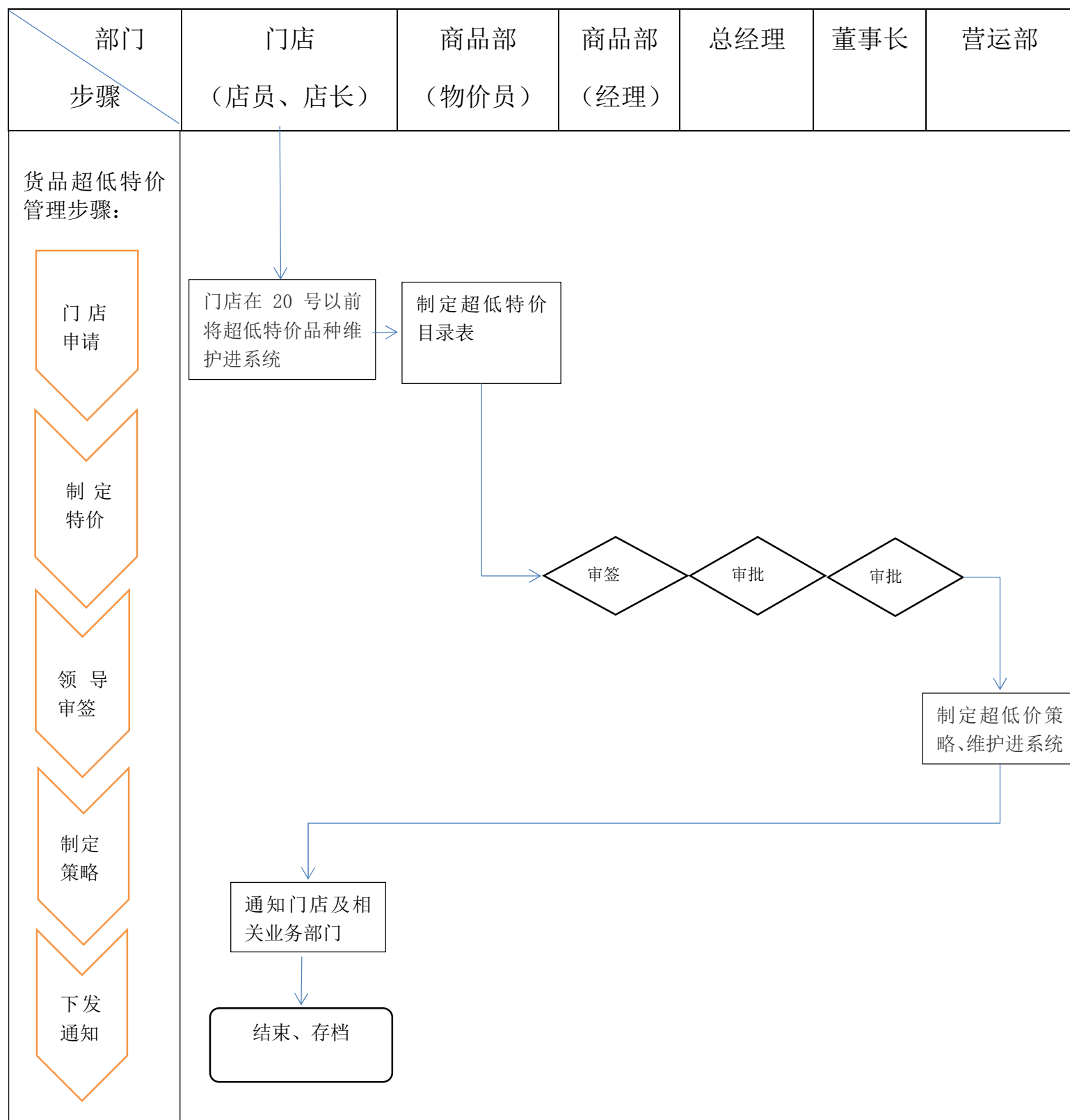
附件二、商品价格调整管理流程图：



附件三、商品会员价管理流程图：



附件四、商品超低特价管理流程图：



附件五、商品供货价变动管理流程图：

