

重庆太极实业（集团）股份有限公司文件

CHONGQING TAIJI INDUSTRY (GROUP) LIMITED COMPANY

重庆太极〔2017〕666号

签发人：白礼西

关于太极云商 B2B、太极爱心医疗服务平台 财务核算工作安排的通知

各公司、厂：

根据太极云商 B2B、太极爱心医疗服务平台的建设进度，为保证项目建设按规划有序进行，现对两项目中涉及的财务核算工作安排通知如下：

一、两项目中涉及的财务核算工作由太极实业商业管理部财务管理科负责指导各公司网上业务的财务核算工作，财务核算工作包括网上资金往来、客户对账等，涉及到网上交易的各公司指定责任人与商业管理部财务管理科对接财务核算工作。

二、太极爱心医疗服务平台以“西南药业股份有限公司综合门诊部”名义核算，对外结算诊疗费，代收客户网上支付的入驻医疗机构的药品费。西南药业股份有限公司综合门诊部与入驻医疗机构、中医诊所签订相应合作协议。西南药业星星公司财务部负责财务核算工作，款项及资金支付由大数据（健康）研究所在系统中生成交易报表，经商业管理部财务管理科审核后交由西南

药业星星公司支付货款及诊疗费。

三、太极爱心医疗服务平台线上支付的订单，其藏药的发货工作由西藏藏医学院藏药有限公司负责；未在线上支付的平台订单，顾客可在线下实体药店购买（O2O 模式），各零售门店提供发货、咨询等服务。

四、太极云商 B2B 平台根据多公司营运规则，平台根据客户归属将销售货款结算至对应公司，各公司指定责任人负责财务核算工作，并每月定期开展对账工作。

五、目前开展 B2B 业务的八个商业公司以及两大零售连锁公司须与支付机构（如：各银行、易极付、银联等）于 2017 年 4 月 28 日前签订相关网上支付协议，大数据（健康）研究所陈杨梅（联系电话：88393092）协助各公司完成此项工作。

六、后续上线的各公司、厂与支付机构签订相关网上支付协议的工作，根据项目进度安排另行通知。

七、大数据（健康）研究所负责两项目业务的培训、指导及流程解释。

附件：1、太极爱心医疗服务平台流程说明

2、太极云商 B2B 流程说明

重庆太极实业（集团）股份有限公司

2017 年 4 月 17 日



重庆太极实业（集团）股份有限公司

2017 年 4 月 19 日印发

拟稿：任利海

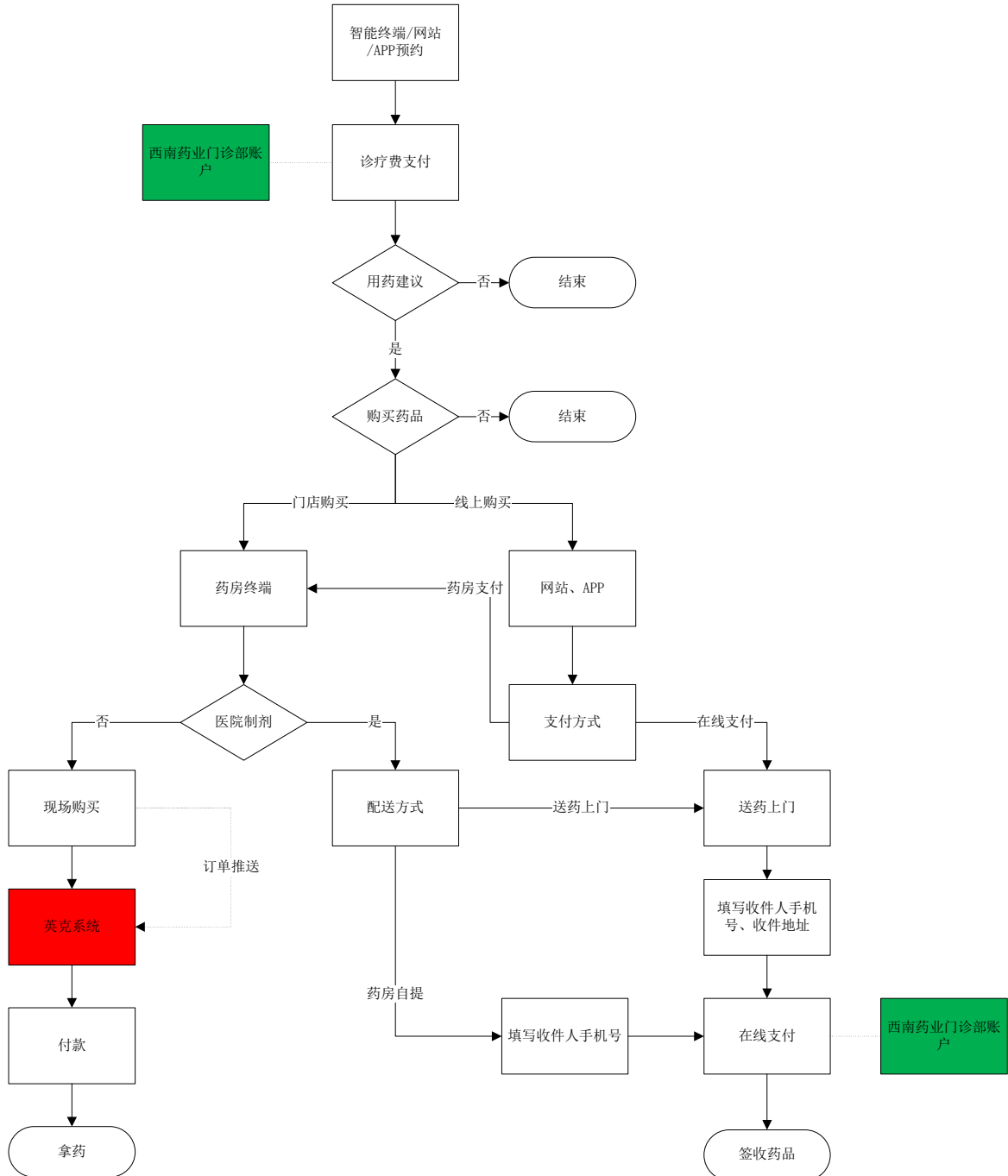
校核：黄波

附件 1

太极爱心医事服务平台流程说明

太极爱心医事服务平台分为门店问诊和线上问诊（网站、APP），流程包含问诊费支付与药品费支付，现将流程说明如下：

1. 业务流程



1) 顾客通过智能终端、网站、APP 进行问诊预约，问诊费统

一支付到“西南药业股份有限公司综合门诊部”账户上。

2) 顾客通过小鱼设备或 APP 进行医疗咨询。如果医生未开据用药建议，问诊结束。

3) 医生开据用药建议之后，顾客可以选择两种方式支付分别为线上支付与门店支付，线上支付（含 APP 支付和网站支付）。

4) 药店支付：顾客在药店支付时如果用药建议包含 OTC 品种与医院制剂。OTC 品种推送到当前顾客所在药店的英克系统中支付，流程与零售购药一样。医院制剂在 T 型屏上选择配送方式然后支付对应的购药款，顾客可以选择的“药店自提”和“送货上门”两种配送方式收货。

5) 线上支付：顾客在线上支付时可以通过“支付宝”、“微信”、“银联”支付，填写快递地址之后进行支付。货款支付到“西南药业股份有限公司综合门诊部”账户上。

2. 公司业务说明

1) 太极爱心医疗服务平台中，藏药医院制剂的购买须线上支付，药品由西藏藏医学院附属医院发出，物流发货由西藏藏医学院藏药有限公司负责，其它线上支付的藏药品种也由西藏藏医学院藏药有限公司发货。

2) 太极爱心医疗服务平台产生的药品订单将推送到零售英克系统中，对应门店收到业务提醒后，根据系统订单提示备货或发货。

3) 非线上支付的品种顾客线上下单、线下购买(O2O 模式)，各零售门店提供服务。

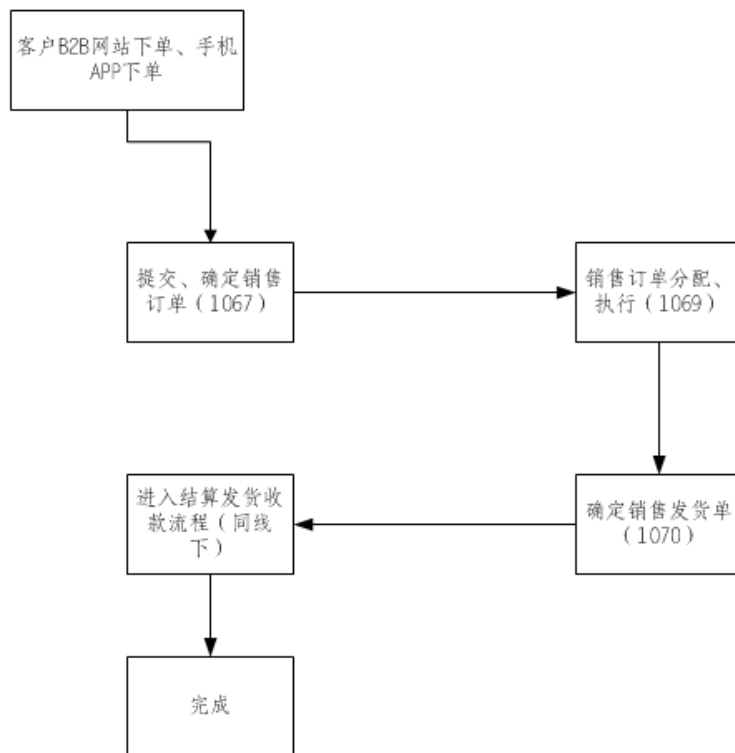
太极云商 B2B 流程说明

一、 线下支付的订单：

- 1、 客户 B2B 网站下单、手机 APP 下单。
- 2、 系统自动生成 ERP 销售订单，提交、确定销售订单（功能代码：1067）。
- 3、 销售订单分配、执行（功能代码：1069）。
- 4、 确定销售发货单（功能代码：1070）。
- 5、 进入结算、发货、收款流程（同线下）。

流程图：

B2B订单流程（线下支付）



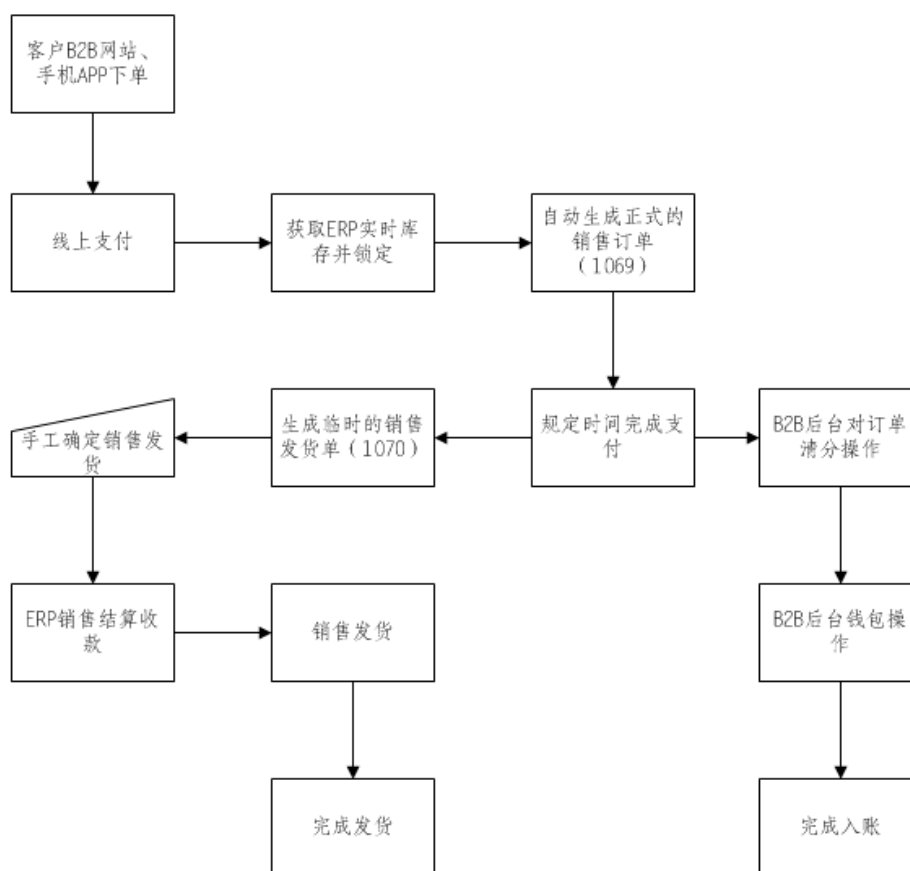
二、 线上支付的订单：

A：规定时间内完成支付的订单：

- 1、 客户 B2B 网站下单、手机 APP 下单。
- 2、 客户提交订单后选择在线支付后，系统通过 web services 方式查询 ERP 实时的可销库存。（如果库存不足，提示客户修改下单数量）
- 3、 支付完成前生成 ERP 系统中正式的销售订单（1069）同时自动锁定订单中品种的库存。
- 4、 规定时间内完成支付后系统自动生成临时的销售发货单（1070）。
- 5、 确定销售发货单据。
- 6、 进入结算发货流程（结算方式：无票据，系统记录收款方式和流水号）。
- 7、 确认销售收款。
- 8、 发货。
- 9、 各公司财务管理人员 B2B 后台清分（将中间账户的钱提到我司账户上）。
- 10、 各公司财务人员 B2B 后台钱包操作（将支付机构账户的金额提现）。

流程图：

B2B订单线上支付（规定时间完成付款）



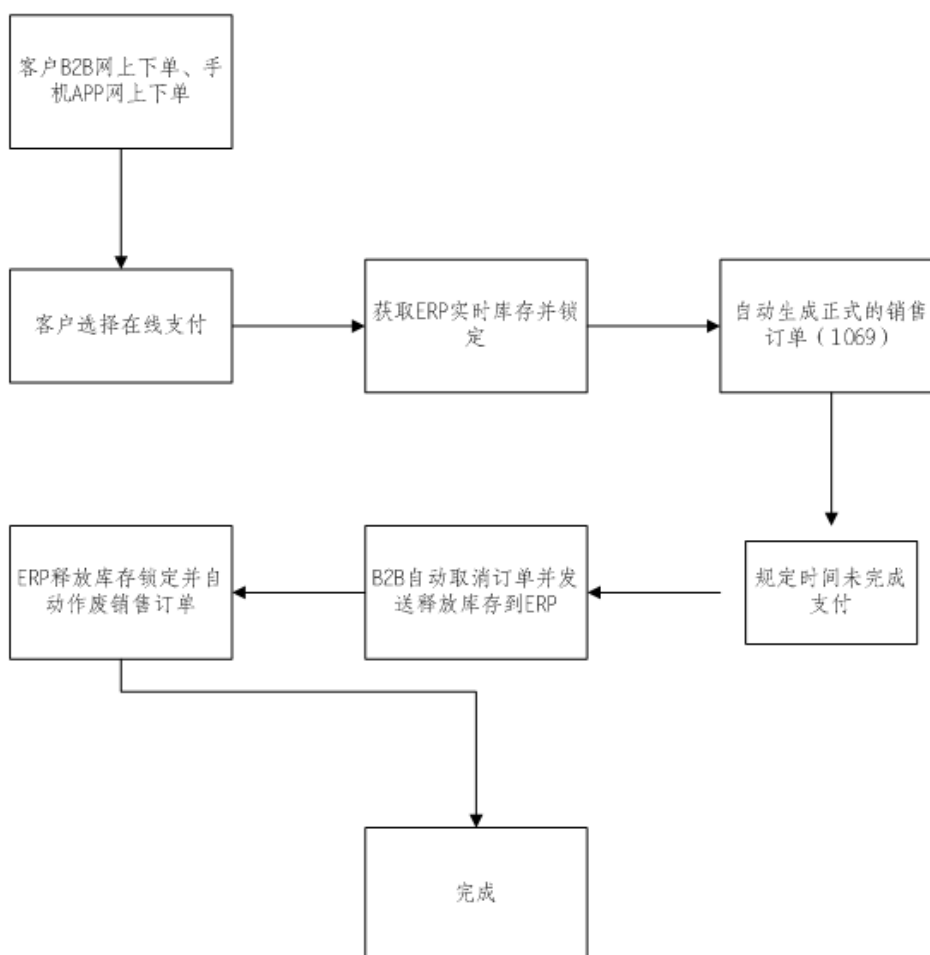
B: 规定时间未支付货款的订单:

- 1、 客户 B2B 网站下单、手机 APP 下单。
- 2、 客户提交订单后选择在线支付后，系统通过 web services 方式查询 ERP 实时的可销库存。（如果库存不足，提示客户修改下单数量）
- 3、 支付完成前自动生成 ERP 系统中正式的销售订单(1069) 同时锁定订单中品种的库存。
- 4、 规定时间内未完成支付（B2B 后台设定支付时限）。

- 5、 B2B 自动取消订单同时发送释放库存指令到 ERP。
- 6、 ERP 释放库存锁定。
- 7、 销售订单自动作废（1069）。
- 8、 完成。

流程图：

B2B订单线上支付（规定时间内未付款）



C: 在线支付退货：

a: 因账实不符等因素实际发货数量与销售发货单数量不一致

的情况的业务处理(商品未发出):

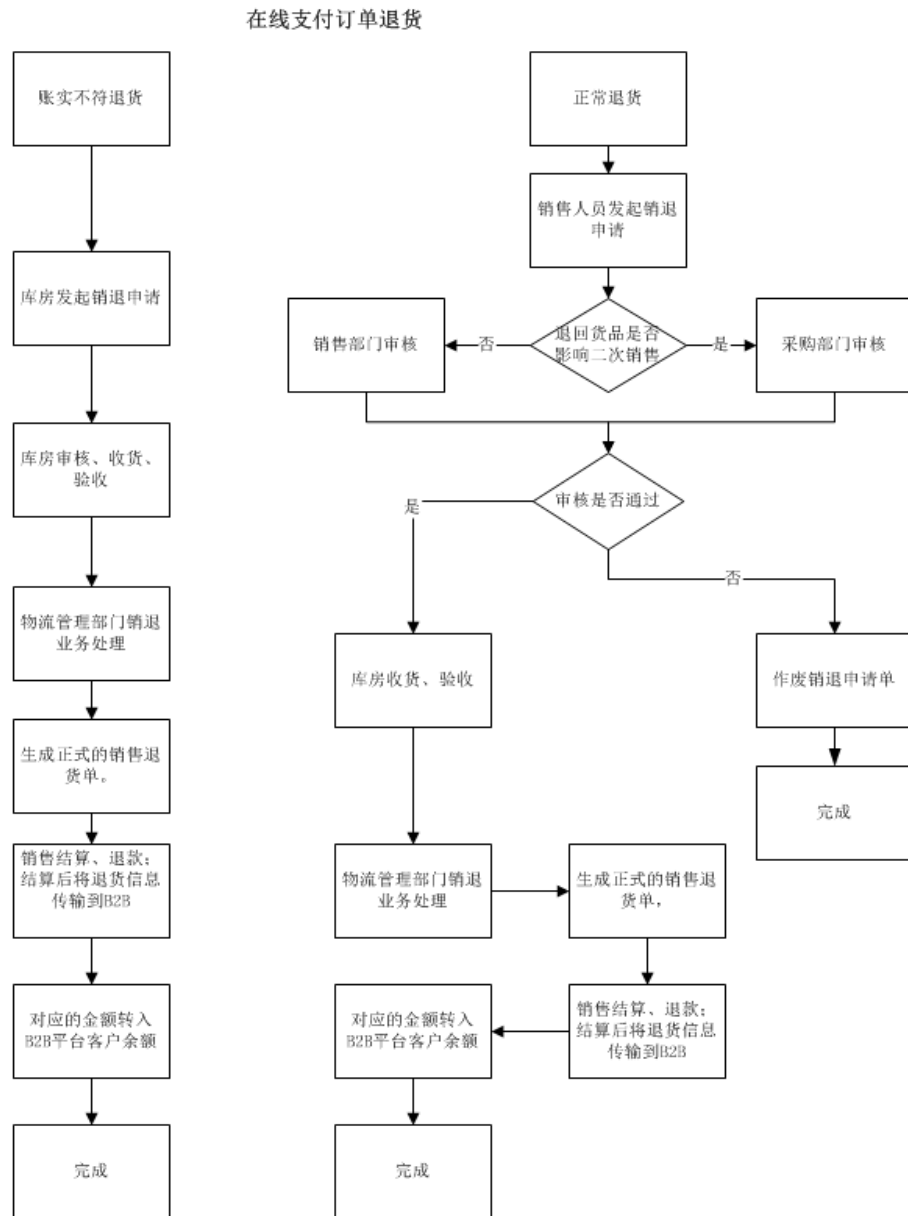
- 1、 库房发起销退申请（备注不能完全发货的原因）。
- 2、 库房审核后收货、验收。
- 3、 物流管理部门销退业务处理。
- 4、 生成正式的销售退货单。
- 5、 财务人员 ERP 中完成销售结算、退款；结算后同时将 B2B 的退货信息传输到 B2B。
- 6、 对应的金额转入 B2B 平台客户余额（客户可用于下次商品购买或向平台申请提现）
- 7、 完成。

b:正常退货

- 1、 销售人员发起销退申请。
- 2、 不影响再次销售的退单由销售部门审核，影响再次销售的退单由采购部门审核。
- 3、 库房收货、验收。
- 4、 物流管理部门销退业务处理。
- 5、 生成正式的销售退货单。
- 6、 ERP 销售结算、退款；结算后同时将 B2B 的退货信息传输到 B2B。
- 7、 对应的金额转入 B2B 平台客户余额（客户可用于下次商品购买或向平台申请提现）。

8、完成。

流程图：



D: 客户账户余额提现：

- 1、客户 B2B 平台提交提现申请。
- 2、各公司财务人员审核客户提现申请，确认提现金额。
- 3、扣除 B2B 平台客户余额同时将对应的金额转入客户银行账

户。

4、完成提现。

三、 B2B 在线支付订单对账：

A：支付机构的收入记录与 ERP 结算收款记录的对账：

1、 在线支付的款项，在 ERP 的销售结算单中新增了两个字段用于记录支付方式及支付流水号。

zx_payway_info： 支付方式

zx_clearing_num： 支付流水号。

2、 各公司财务人员通过查询销售结算信息，查询收款信息。通过该收款信息与支付机构提供的收支报表数据进行核对；如：易极付（可导出）：

B：银行卡入账情况： 各公司财务人员可通过银行的流水账号与支付机构的提现记录进行比较和核对。